



# Trex® RainEscape®

LUZ PARA ALERO

---

## LUZ DE PLAFÓN TREX RAINESCAPE GUÍA DE INSTALACIÓN



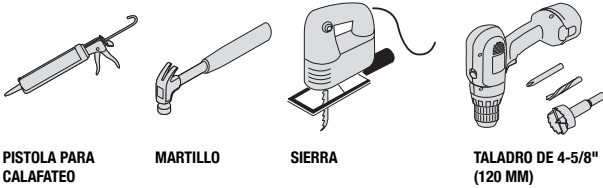
ESCANEAR EL VÍDEO DE INSTALACIÓN

# CÓMO INSTALAR LA LUZ PARA ALERO DE TREX

## REQUERIDO PARA LA INSTALACIÓN

Compra de una luz de plafón TREX RainEscape y TREX/DEKOR Transformador, cable de extensión de iluminación TREX y divisor en T de iluminación TREX para el funcionamiento. Todos se venden por separado.

## HERRAMIENTAS NECESARIAS



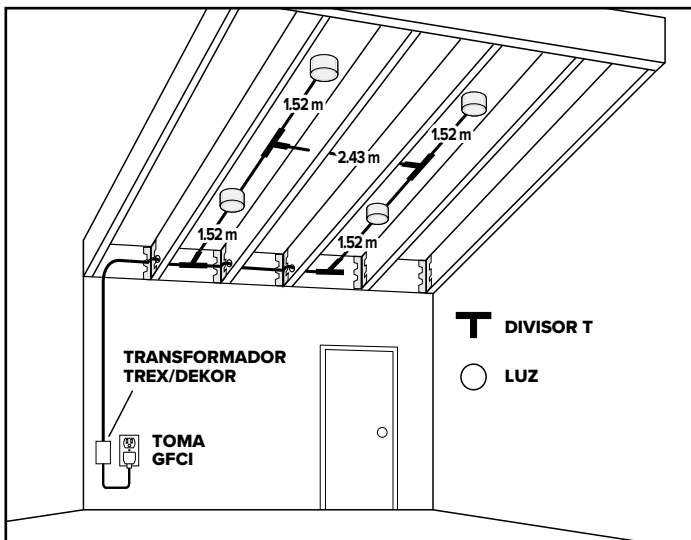
PISTOLA PARA CALAFATEO

MARTILLO

SIERRA

TALADRO DE 4-5/8" (120 MM)

## COLOCACIÓN DE LAS LUCES



» Coloque una luz cada 6' (1.82 m) o con la separación que desee.

## INFORMACIÓN GENERAL

- » **SIEMPRE** consulte los códigos locales antes de empezar un proyecto.
- » **USE SOLO UN TRANSFORMADOR TREX.**  
Si usa otro transformador se anulará la garantía.
- » Debe instalar las luces en un lugar seco.
- » Deje que se enfríen antes de retirarlas.
- » Debe haber una zona de enfriamiento sin obstrucciones alrededor y por encima de la luz. En ninguna circunstancia debe reducir esta zona de 2" con aislante o material de construcción.

## CAPACIDAD DEL TRANSFORMADOR POR TIPO

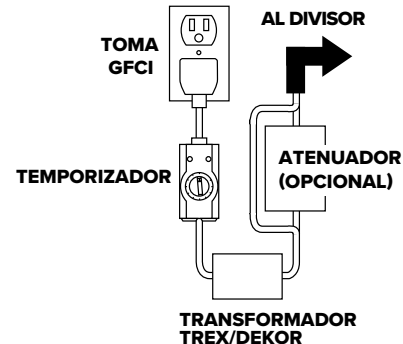
Tipo de luz	Transformador de 8.3A (TRANSFORMADOR 83 DL)	Transformador de 2.5A (TRANSFORMADOR 25 DL)
Luz para alero	27	8

La lista anterior es para el número máximo de cada luz. Si mezclará luces, comuníquese con Trex para determinar si necesita más de un transformador.

## PLANIFICACIÓN

**NOTA:** Al diseñar su terraza, planifique la ubicación de las luces, de la toma eléctrica, del temporizador y del atenuador de luz. Deben estar accesibles para darles mantenimiento. **NECESITA** instalar una toma GFCI para evitar daños por las fluctuaciones de corriente.

1. El control remoto del atenuador funcionará en un radio de 30' (9.1 m) de la unidad.



2. El atenuador debe instalarse en un lugar seco.
3. El temporizador debe instalarse verticalmente, con el receptáculo hacia abajo, y al menos a 1' (.30 m) del nivel del piso, conforme a la altura establecida en el código federal de seguridad. Debe recibir la luz del sol para usar la función de amanecer y atardecer.

**NOTA:** Recomendamos instalar el cableado y los separadores antes de instalar la terraza y las barandas.

## INSTALACIÓN DEL CABLEADO

**NOTA:** En instalaciones en las que el transformador esté conectado a un interruptor de aire acondicionado, consulte a un electricista certificado.

» Use cable de conexión macho a macho (las longitudes varían) que se conectará a cada divisor requerido.

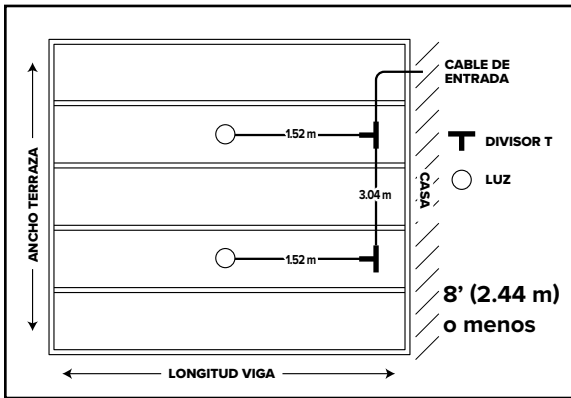
1. Debe pasar los cables a través de la viga de la terraza en el lugar deseado. **NO** pase los cables entre los tablones y las vigas de la terraza. Engrápelos al marco con grapas para cable con una separación mínima de 1/4" (0.6 cm). **NO** machuque el aislante del cable con las grapas.

## MEDICIONES

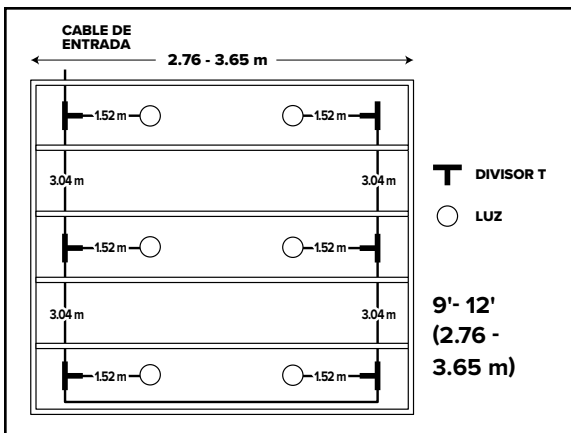
1. Mida la longitud de la viga y divídala por 5.
2. Mida el ancho de la viga y divídalo por 5.
3. Multiplique la respuesta del #1 por la respuesta del #2, para obtener el número total de luces.

**NOTA:** Es mejor tener demasiadas luces en el área. Después podrá añadir un atenuador para suavizar la iluminación.

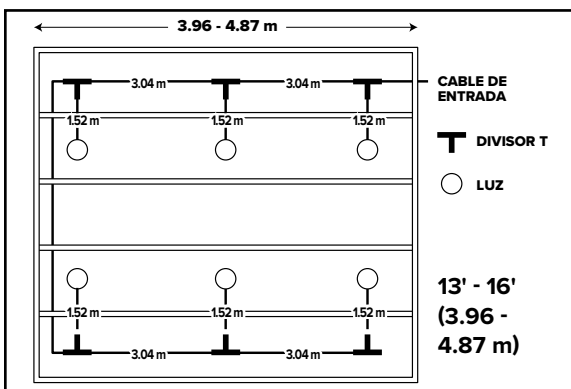
Si necesita ayuda para determinar la lista de materiales, consulte nuestro estimador de materiales [entrexrainescape.com/materials-estimator](http://entrexrainescape.com/materials-estimator) llame al 1-877-348-1385.



**EJEMPLO DE UNA INSTALACIÓN DE 2 FILAS DE LUCES PARA VIGAS ENTRE 9' Y 12' (2.76 - 3.65 M)**

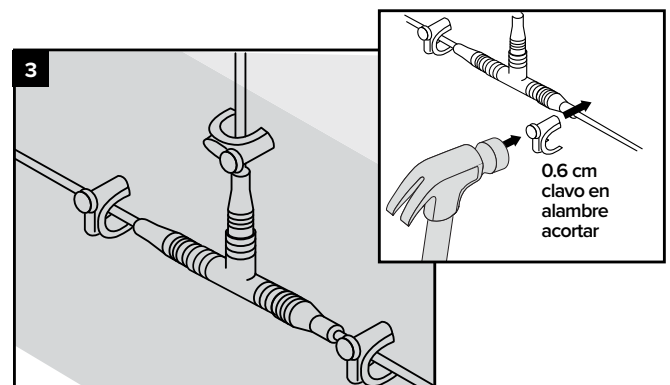
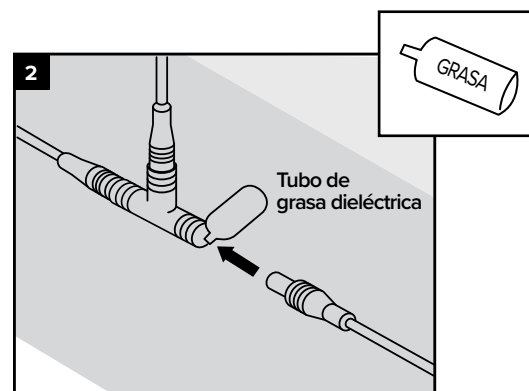
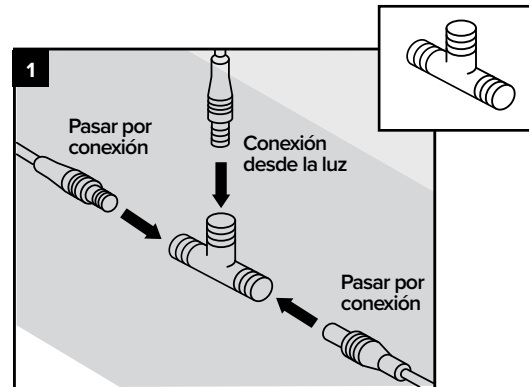


**EJEMPLO DE UNA INSTALACIÓN DE 3 FILAS DE LUCES PARA VIGAS ENTRE 13' Y 16' (3.96 - 4.87 M)**



### CONEXIONES

1. Instale los divisores en la parte interior del marco con el material incluido. Instale un divisor en cada unión por la que pasará una fila de luces.
2. Pase el cable a través de la viga y enrolle 1' - 2' (0.30 m - 0.60 m) de cable adicional en el área donde instalará la luz. Engrápelo a la parte lateral de la viga (asegúrese de que la grapa no perfora el cable).
3. Cierre las conexiones hembra en los divisores con capuchones o con silicona resistente a la intemperie.



### INSTALACIÓN DE LAS LUCES

- » Instale el techo que desee. Asegúrese de recordar dónde se encuentra el extremo del cable.
- » Marque el lugar donde se instalará la luz y use un taladro de 4-5/8" o 120 mm para hacer un hoyo (puede usar una sierra en lugar de un taladro).
- » Jale el extremo del cable a través del hoyo y conéctelo a la luz.
- » Doble hacia arriba los resortes color naranja y empuje la luz por la abertura. Los resortes se doblarán hacia abajo y sujetarán la luz en su lugar.
- » Si usa la función de dirección de la luz, gírela de modo que ilumine el área que desee.



**Trex** RainEscape®  
LUZ PARA ALERO



ESCANEAR PARA  
SITIO WEB